



www.ibr.hi.is

Áhættufælni karla og kvenna: Eru konur áhættufælnari þegar kemur að starfsvali?

Eva Rún Michelsen
Kári Kristinsson

Ritstjórar:
Auður Hermannsdóttir
Ester Gústavsdóttir
Kári Kristinsson

Vorráðstefna Viðskiptafræðistofnunar Háskóla Íslands:

Erindi flutt á ráðstefnu í mars 2014

Ritrýnd grein

Reykjavík: Viðskiptafræðistofnun Háskóla Íslands

ISSN 1670-8288

ISBN 978-9979-9933-4-6



HÁSKÓLI ÍSLANDS
VIÐSKIPTAFRÆÐIDEILD

ÁHÆTTUFÆLNI KARLA OG KVENNA: ERU KONUR ÁHÆTTUFÆLNARI ÞEGAR KEMUR AÐ STARFSVALI

Eva Rún Michelsen, MS í stjórnun og stefnumótun
Kári Kristinsson, lektor, Háskóli Íslands

SAMANTEKT

Fylgjandi fyrri rannsóknum í mun á áhættufælni milli kynjanna, skoðum við áhættufælni karla og kvenna þegar kemur að starfsvali. Niðurstöður benda til þess að konur séu ekki áhættufælnari en karlmenn þegar kemur að starfsvali. Sú niðurstaða er í mótsögn við flestar rannsóknir sem hafa verið framkvæmdar á áhættufælni milli karla og kvenna, sem hafa margar verið í fjárhagslegu samhengi. Farið er yfir nokkrar af helstu rannsóknum sem tengjast áhættufælni, rannsóknaraðferðina og hvaða ályktanir megi draga af niðurstöðunum.

INNGANGUR

Munur milli kynja hefur ávallt verið vinsælt rannsóknarefni og virðast ekki vera nein takmörk fyrir því sem hægt er að rannsaka á því sviði. Algengt er að skoða áhættufælni karla og kvenna í fjárhagslegu samhengi og má þar nefna rannsóknir Iqbal, O og Bæk (2006) ásamt Jianakoplos og Bernasek (1998).

Einnig hafa verið gerðar rannsóknir á hversdagslegri þáttum eins og notkun bílbelta, heilsumálum (Hersch, 1996) og fíkn einstaklinga (Pacula, 1997). Ofangreindar rannsóknir eiga það allar sameiginlegt að þær gefa til kynna að konur séu áhættufælnari en karlmenn. Aðrar rannsóknir benda þó til þess að það sé ekki einungis kyn sem hafi áhrif á áhættufælni, heldur geti aðrar breytur eins og aldur (Harrant og Vaillant, 2008; Jianakoplos og Bernasek, 2006), laun (Schubert, Brown, Gysler og Brachinger, 1999; Wik, Kebede, Bergland og Holden, 2004), fjárhagsstaða (King, 1974) og jafnvel hormón (Sapienza, Zingales og Maestripieri, 2009) haft töluvert að segja um áhættufælni einstaklinga.

Út frá rannsóknum á kynjamun í áhættufælni hafa rannsakendur leitt að því líkum að launamun kynjanna megi að einhverju leiti útskýra með áhættufælni kvenna. Konur sækjast almennt frekar í öruggari störf, á borð við kennslu eða annarskonar störf hjá hinu opinbera, og þar sem þessi störf eru almennt lægra launuð en áhættumeiri störf í einkageiranum komi þar fram launamunur kynjanna (Di Mauro og Musumeci, í prentun; Roszkowski og Grable, 2010). Hugmyndir um að konur leiti síður í áhættusöm störf hafa þó ekki verið kannaðar empirískt og er það efni þessarar greinar.

FRÆÐILEGT YFIRLIT

Starfsval einstaklinga, nánar tiltekið karla og kvenna, er að mörgu leiti ólíkt eins og sjá má á skiptingu kynjanna þegar kemur að námsvali og skiptingu kynjanna á vinnumarkaði. Þar sem fyrri

rannsóknir hafa sýnt fram á mun í fjármálatengdri áhættufælni kynjanna er áhugavert að skoða hvort sú hegðun yfirfærir á starfsval.

Störf einkennast af nokkrum þáttum en einn af þeim þáttum er áhætta. Hægt er því að flokka störf sem áhættumikil eða áhættulítill. Störfin eru þá flokkuð með tilliti til tekjuöryggis, þar sem áhættulítill störf einkennast af föstum öruggum tekjum en áhættumeiri störf gefa af sér misháar og misöruggar tekjur hverju sinni. Á meðal áhættu meiri starfa eru t.d. störf innan nýsköpunar og ráðgjafar, en áhættu minni störf eru t.d. ríkisstörf á borð við kennslu (Di Mauro og Musumeci, í prentun).

Helstu rannsóknir á starfsvali og starfssamningum einstaklinga hafa verið byggðar á fjárhagslegum grunni (Brown, Farrell, Harris og Sessions, 2006; King, 1974). Brown ofl. (2006), Di Mauro og Musumeci (í prentun) ásamt Grazier og Sloane (2008) komust að þeirri niðurstöðu að þeir sem völdu öruggari störf, til dæmis með föstum launasamningum, væru áhættufælnari en þeir sem vildu fá greitt eftir vinnuframlagi. Einnig má nefna King (1974) sem skoðaði starfsval út frá fjölskylduáðstæðum og komst að þeirri niðurstöðu að einstaklingar frá ríkari fjölskyldum kusu áhættumeiri störf. Áhættufælni einstaklinga hefur einnig verið skoðuð út frá atvinnuleysi (Feinberg, 1977) þar sem áhættufælnari einstaklingar eru líklegri til að vera atvinnulausir í styttri tíma en þeir sem eru minna áhættufælnir (less risk averse). Ástæðan er sú að áhættufælnir einstaklingar virðast gera minni kröfur til launa og þurfa þar af leiðandi að bíða í skemmri tíma eftir starfi.

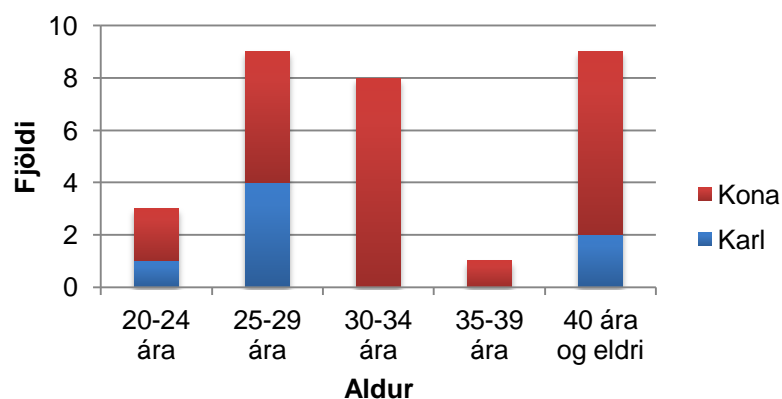
Eins og kom fram að ofan benda flestar rannsóknir til að konur séu áhættufælnari en karlar. Hinsvegar komust Schubert, Brown, Gysler og Brachinger (1999) að þeirri niðurstöðu að konur séu ekki áhættufælnari en karlmenn þegar fjárhagslegt samhengi er ekki til staðar. Þar sem flestar rannsóknir benda til þess að konur séu áhættufælnari en karlar setjum við fram eftirfarandi tilgátu.

T1: Konur eru áhættufælnari en karlar þegar kemur að starfsvali.

AÐFERDAFRÆÐI

Forkönnun

Áður en hafist var handa við leggja könnunina fyrir nemendur var gerð stutt forkönnun á því hvort að starfslýsingarnar sem urðu fyrir valinu væru með mismunandi áhættueinkunn. Þátttakendur í forkönnuninni voru 30 samtals og valdir af handahófi. Af þeim þrjátíu sem tóku þátt voru 23 konur og 7 karlar. Flestir voru á aldursbilinu 25-29 ára og 40 ára eða eldri eða 60% þátttakenda. Sjá nánari aldurs- og kynjaskiptingu á Mynd 1.



Mynd 1. Aldurs- og kynjaskipting þátttakenda

Stuðst var við spurningalista og sjö punkta likert kvarði þegar þátttakendur voru beðnir um að gefa starfslýsingunum áhættueinkunn á bilinu 1 til 7, þar sem einn táknaði litla áhættu og 7 mikla áhættu. Notast var við Google docs við hönnun könnunarinnar sem innihélt 3 starfslýsingar; A, B og C sem og tvær grunnbreytur, aldur og kyn.

Fyrst voru valdar nokkrar starfslýsingar hjá ýmsum ráðningarskrifstofum á veraldarvefnum sem og atvinnuauglýsingar á mbl.is. Því næst voru þær aðlagðar og lagðar fyrir.

Könnunin stóð yfir í þrjá daga eða frá 5. febrúar til 7. febrúar, á því tímabili voru sendar tvær áminningar um þátttöku. Meðaltal og staðalfrávik auglýsinganna má sjá í töflu 1. **Error! Reference source not found.** Meðaltöl á auglýsingum A og C voru borin saman með T-prófi og fékkst út munur á auglýsingunum tveimur þar sem $t(30) = -2,489, p < ,05$.

Tafla 1. Meðal áhættueinkunn og staðalfrávik starfsauglýsinga

Auglýsing	Fjöldi svara	Meðaltal	Staðalfrávik
A	30	3,10	1,447
B	30	3,87	1,332
C	30	3,97	1,629

Könnun 1

Þátttakendur voru nemendur í Viðskipta- og hagfræðideild Háskóla Íslands á öllum námsstigum. Úrtakið var 1200 nemendur og var svarhlutfallið 12,5% eða 150 þátttakendur. Aldursdreifing var nokkuð jöfn meðal nemenda og svipuð forkönnuninni. Könnunin var einungis meðal nemenda úr þessum tveimur deildum þar sem starfslýsingar áttu að mestu leyti við einstaklinga með viðskiptafræðilegan bakgrunn. Konur voru 66% svarenda og því í meirihluta eins og í forkönnuninni.

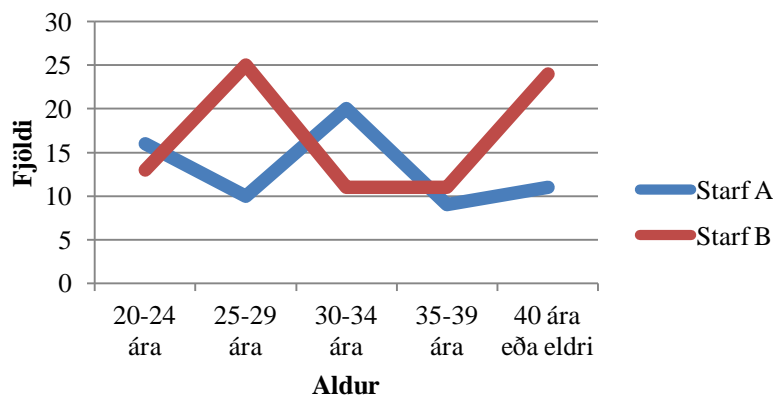
Stuðst var við spurningalista sem innihélt sjö spurningar. Fyrsta spurningin var með tveimur starfslýsingunum og hvort starfið viðkomandi myndi frekar velja að því gefnu að laun og aðrar kröfur þátttakanda væru uppfylltar. Starfslýsingarnar innihéldu nafn starfsins, helstu verkefni sem og hæfniskröfur. Fyrst komu þrjár spurningar með grunnbreytunum kyn, aldur og menntun. Í lokin var spurt um börn og búsetu, ef viðkomandi bjó með maka birtist sjöunda spurningin annars ekki og að lokum var viðkomanda þökkuð þátttakan.

Könnunin var send með tölvupósti með hlekk á könnunina sem var sett upp með CreateSurvey. Þátttakendur voru beðnir um að lesa vel lýsingu á aðstæðum áður en haldið var lengra, lýsingin var á þennan veg:

„Þú hefur nýverið sótt um vinnu hjá tveimur fyrirtækjum. Nú stendur þú frammi fyrir því að þér hafa verið boðin bæði störfin og þarft þú að velja á milli þeirra. Þú getur gert ráð fyrir því að bæði störfin uppfylli launakröfur þínar. Hér að neðan má sjá lýsingu á störfunum tveimur, A og B „

Niðurstöður

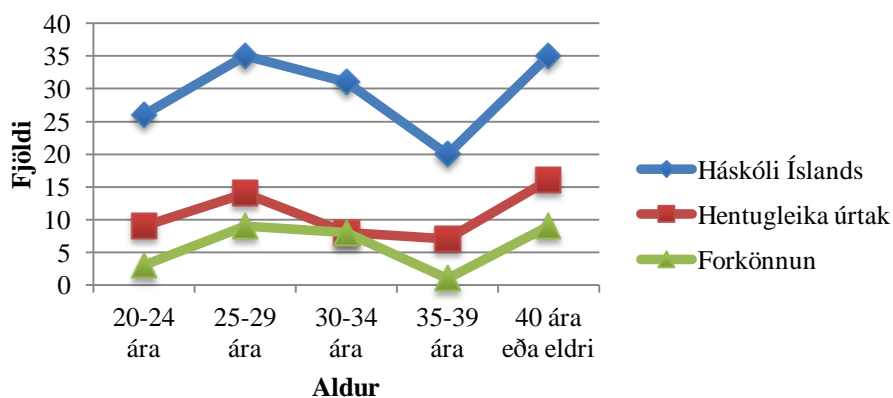
Meirihluti þátttakenda eða 64% hafði lokið BSc gráðu eða hærri gráðu. Meirihluti nemenda var fólk með eitt barn eða fleiri eða 59,7 % og 74,1% bjó með maka sínum, var því meirihluti þátttakenda fjölskyldufólk. Ekki var marktækur munur á milli karla og kvenna þegar kom að vali á áhættuminna eða áhættumeira starfi $\chi^2(1) = ,422, p > 0,05$. Niðurstöðurnar benda því til þess að konur séu ekki áhættufælnari en karlmenn. Hlutföll milli þess að velja starf A (áhættuminna) og B (áhættumeira) voru nokkuð jöfn milli karla 59,6% og kvenna 54,1% sem samsvarar því að á heildina litið voru 56% þátttakenda sem völdu áhættumeira starfið. Því er tilgátan um að konur séu áhættufælnari en karlmenn þegar kemur að starfsvali ekki rökstudd. Á Mynd 2 má sjá hversu breytilegt starfsval þátttakenda var eftir aldri, þá sérstaklega hvernig valið skiptist hjá aldurshópnum 30-34 ára.



Mynd 2. Starfsval eftir aldri

Könnun 2

Þar sem niðurstöður úr könnun eitt rökstuddu ekki tilgátu rannsakanda, tóku höfundar hentugleika úrtak af aðilum utan Háskóla Íslands til að skoða fyrri niðurstöður héldu. Þátttakendur voru 54 og um 80% þeirra konur. Ekki er hægt að segja til um svarhlutfall hentugleikaúrtaksins þar sem könnun var ekki einskorðuð við ákveðinn fjölda. Aldursdreifing var með svipuðu móti og í forkönnun sem og rannsókn 1, þar sem flestir eru á aldrinum 25-29 ára eða 40 ára og eldri, sjá nánari samanburð á Mynd 3. Að öðru leyti fengu þátttakendur sömu leiðbeiningar og nemendur við Háskóla Íslands.



Mynd 3. Aldursdreifing þátttakenda í forkönnun, könnun 1 og 2

Niðurstöður

Sömu niðurstöður birtust í gögnum hentugleika úrtaksins þar sem 57,4% þátttakenda kusu starf B, áhættumeira starfið. Helmingur þátttakenda var með BSc eða hærri gráðu. Ekki reyndist marktækur munur á milli karla og kvenna þegar kom að vali á áhættuminna eða áhættumeira starfi $\chi^2(1) = ,422$, $p > 0,05$.

Meirihluti þátttakenda var fólk með eitt barn eða fleiri eða 63% og 60,4% bjó með maka sínum. Meirihluti þátttakenda var því fjölskyldufólk eins og var með nemendur við Háskóla Íslands. Niðurstöðurnar eru því þær sömu og úr könnun 1 þar sem konur virðast ekki áhættufælnari en karlar þegar kemur að starfsvali.

UMRÆÐA

Tilgátan um að konur séu áhættufælnari en karlmenn þegar kemur að starfsvali er ekki studd þar sem ekki var marktækur munur á starfsvali karla og kvenna. Þessi niðurstaða er á skjön við flestar rannsóknir sem hafa verið gerðar meðal karla og kvenna um áhættufælni. Þó er vert að benda á að, í flestum tilvikum hafa rannsóknirnar skoðað áhættufælni í fjárhagslegu samhengi sem var ekki raunin hér heldur einungis eðli starfsins og gerir þessa rannsókn því örlítið frábrugðna því sem hefur verið gert hingað til. Þessi niðurstaða staðfestir hinsvegar niðurstöðu Schubert o.fl. (1999) sem var að konur væru ekki áhættufælnari en karlmenn þegar litið væri til samhengislegra ákvarðana (contextual decision) eins og tryggingar. Hinsvegar fundu þau mun milli kynja í óhlutbundnum fjárhættuákvörðunum (abstract gambling decisions). Þar sem úrtakið var einungis ein deild innan háskólans og lítið hentugleikaúrtak, er ekki hægt að gera ráð fyrir að sama niðurstaða eigi við um aðra Íslendinga.

Það sem þótti áhugavert í könnun eitt, sem var meðal nemenda Háskóla Íslands, var að fólk á aldrinum 30-34 valdi frekar áhættuminna starfið. Ekki er hægt að segja til um með vissu hvað veldur þessum mun. Það getur verið að á aldrinum 30- 34 ára sé fólk með sitt fyrsta barn og taki þessvegna síður áhættu. Flestir sem áttu eitt barn voru á aldrinum 30-34 ára en, samkvæmt Hersch (1996) virðist fólk taka meiri áhættu upp að 30-35 ára aldri en minnka eftir það og samkvæmt Jianakoplis og Bernasek (1998) verða konur áhættufælnari eftir því sem börnunum fjölga. Eins og kom fram á Mynd 2. Starfsval eftir aldri virðast einnig aðeins fleiri á aldrinum 20-24 ára velja starf A. Hinsvegar er ekki hægt að segja með vissu um gæði þess þar sem gögn um þann aldur gætu hafa spillt vegna villu í uppsetningu á fellivalalista.

Í framhaldi af þessum niðurstöðum væri áhugavert að endurtaka rannsókn Schubert o.fl. (1999) meðal háskólanema og vita hvort sömu niðurstöður eigi við um íslenska háskólanema. Einnig væri áhugavert að skoða áhættufælni kynjanna út frá atvinnuleysi með svipuðum hætti og Feinberg (1977). Það væri þá líklegast best að athuga með samstarf með Vinnumálastofnun og gera könnun meðal einstaklinga sem hafa verið og eru jafnvel enn skráðir atvinnulausir.

HEIMILDASKRÁ

- Brown, S., Farrell, L., Harris, M. N. og Sessions, J. G. (2006). Risk preference and employment contract type. *Journal of the Royal Statistical Society: Series A (Statistics in Society)*, 169(4), 849-863.
- Di Mauro, C. og Musumeci, R. (í prentun). Linking risk aversion and type of employment. *Journal of Socio-Economics, In Press, Corrected Proof*.
- Feinberg, R. M. (1977). Risk Aversion, Risk, and the Duration of Unemployment. *The Review of Economics and Statistics*, 59(3), 264-271.
- Grazier, S. og Sloane, P. J. (2008). Accident risk, gender, family status and occupational choice in the UK. *Labour Economics*, 15(5), 938-957.
- Harrant, V. og Vaillant, N. G. (2008). Are women less risk averse than men? The effect of impending death on risk-taking behavior. *Evolution and Human Behavior*, 29(6), 396-401.
- Hersch, J. (1996). Smoking, seat belts, and other risky consumer decisions: Differences by gender and race. *Managerial and Decision Economics*, 17(5), 471-481.
- Iqbal, Z., O, S. og Baek, H. (2006). Are Female Executives More Risk-Averse than Male Executives? *Atlantic Economic Journal*, 34(1), 63-74.
- Jianakoplos, N. A. og Bernasek, A. (1998). ARE WOMEN MORE RISK AVERSE? *Economic Inquiry*, 36(4), 620-630.
- Jianakoplos, N. A. og Bernasek, A. (2006). Financial Risk Taking by Age and Birth Cohort. *Southern Economic Journal*, 72(4), 981-1001.
- King, A. G. (1974). Occupational Choice, Risk Aversion, and Wealth. *Industrial and Labor Relations Review*, 27(4), 586-596.
- Pacula, R. L. (1997). Women and Substance Use: Are Women Less Susceptible to Addiction? *The American Economic Review*, 87(2), 454-459.
- Roszkowski, M. J. og Grable, J. E. (2010). Gender Differences in Personal Income and Financial Risk Tolerance: How Much of a Connection? *Career Development Quarterly*, 58(3), 270. úr f5h.
- Sapienza, P., Zingales, L. og Maestripieri, D. (2009). Gender differences in financial risk aversion and career choices are affected by testosterone. *Proceedings of the National Academy of Sciences*, 106(36), 15268-15273.
- Schubert, R., Brown, M., Gysler, M. og Brachinger, H. W. (1999). Financial Decision-Making: Are Women Really More Risk-Averse? *The American Economic Review*, 89(2), 381-385.
- Wik, M., Kebede, T. A., Bergland, O. og Holden, S. T. (2004). On the measurement of risk aversion from experimental data. *Applied Economics*, 36(21), 2443-24